

平成25年4月16日

松阪記者クラブ 様

担当者 齋宮 跡・文化観光課 西口和良  
中野敦夫

連絡先 電話:0596-52-7138  
FAX:0596-52-7133

発表事項

- ①明和町歴史的風致維持向上計画関連事業について
- ②史跡展望のための熱気球搭乗体験について
- ③明和町観光ガイドブックについて

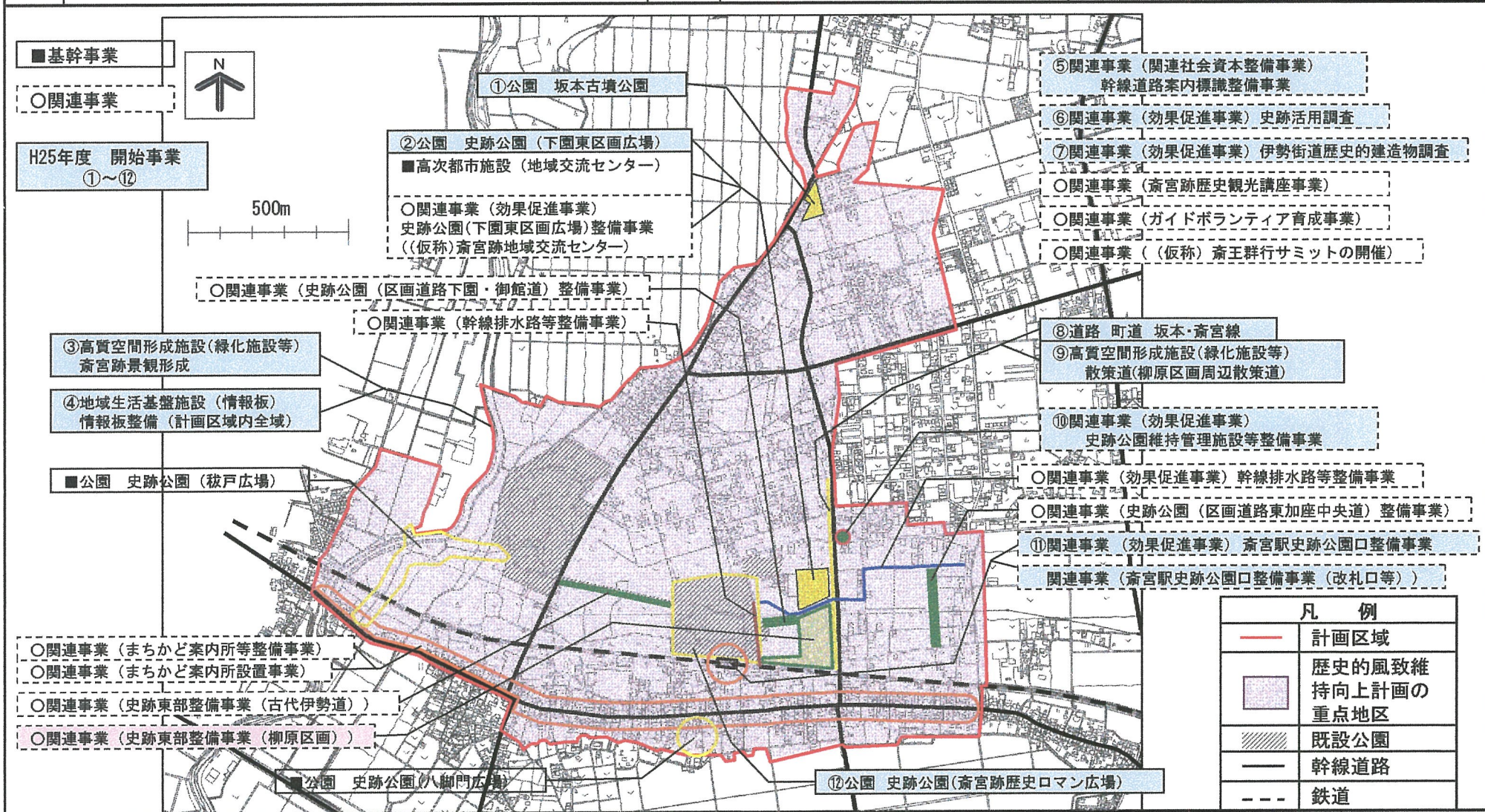
内 容

- ①歴史的風致維持向上計画に基づく事業について、国土交通省の補助を受け実施するため、社会資本総合整備計画を作成しました。
- ②係留した熱気球(バルーン)に搭乗し、20m～30m浮上することで、今まで観られなかった史跡全体を上空から眺め、広大な史跡を実感していただきます。
- ③明和町の魅力を積極的にPRするため、「齋宮跡」を中心とした文化財やイベント、特産品等の観光情報を発信する明和町観光ガイドブックを作成しました。



さいくうあとしゅうへんちく み え めいわちょう  
齋宮跡周辺地区(三重県明和町) 整備方針概要図

目標	「齋宮跡」を核とした地域活性化と歴史・文化・観光資源を活かしたまちづくり	代表的な指標	イベント(まつり)の参加人数 (人/年)	7,400 (25年度)	→	8,800 (29年度)
			ガイドボランティアの登録人数 (人)	24 (25年度)	→	48 (29年度)
			来館者数 (人/年)	71,000 (25年度)	→	85,000 (29年度)



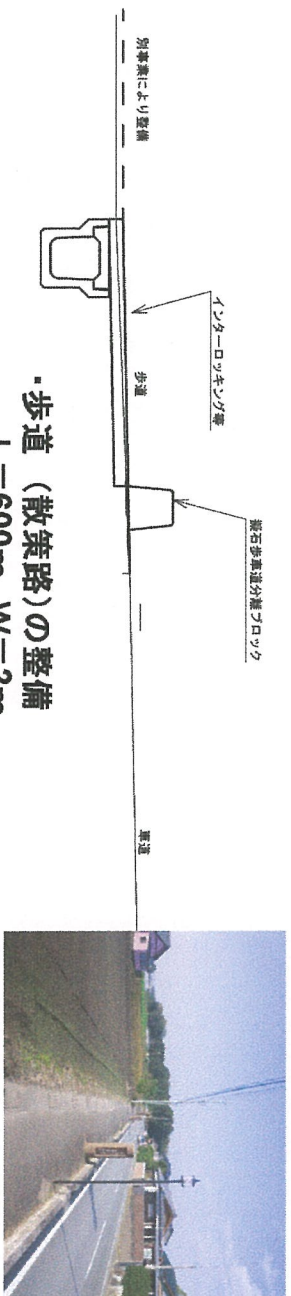
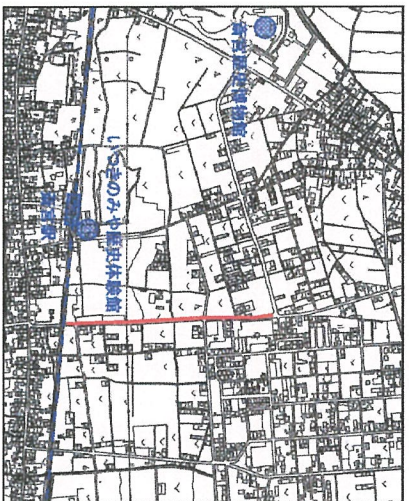
2



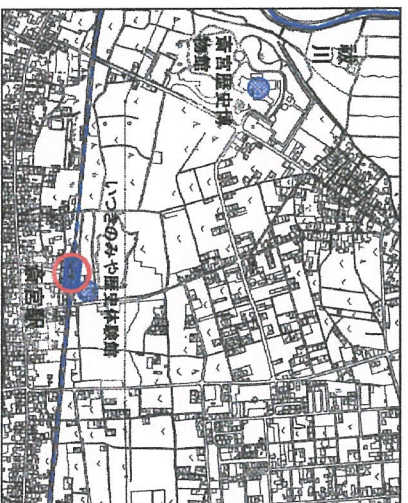




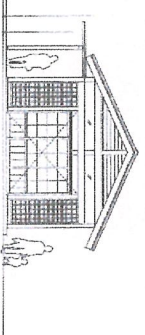
## ⑧⑨散策道(柳原区画周辺散策道)



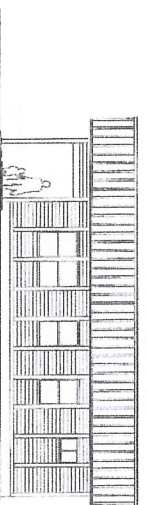
## ⑪斎宮駅史跡公園園口整備事業



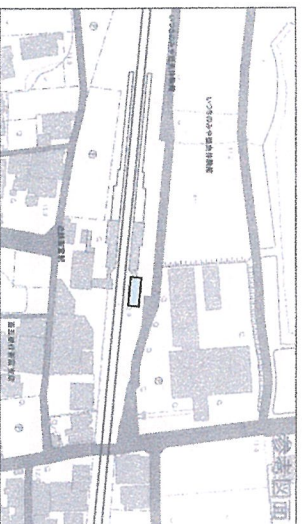
●整備イメージ  
(史跡公園口駅舎平面  
図、立面図)



東立面図

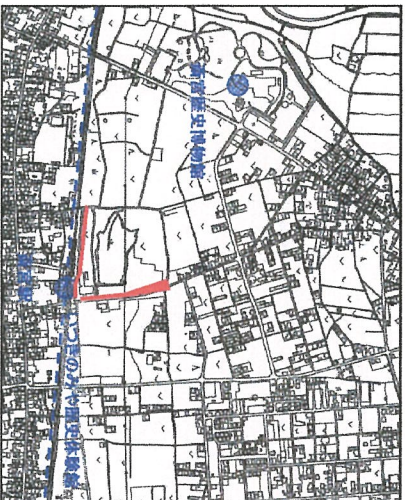


北立面図





## ⑫史跡公園(斎宮跡歴史ロマン広場)



園路(ロマン広場散策道)の整備

L≒270m W≒4m



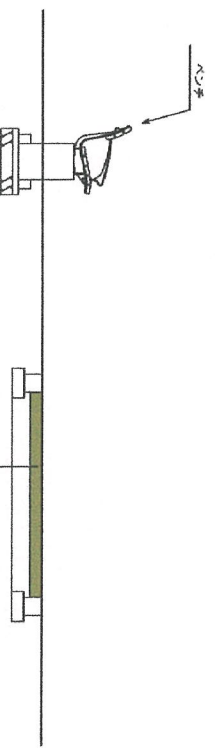
史跡公園(斎宮跡歴史ロマン広場)

## 園路(ロマン広場散策道)の整備

現況写真



●整備イメージ(標準断面図)



園路、ベンチ、植栽整備

樹種 成木標準径×高さ  
 雑草 1×1.5m  
 樹種 成木標準径×高さ 1×1.0m



年次計画

齋宮跡周辺地区（三重県明和町）

（事業費：百万円）

A: 基幹事業（齋宮跡周辺地区都市再生整備計画事業）

事業	細項目	事業箇所名	事業主体	交付対象 事業費	平成25年度	平成26年度	平成27年度	平成28年度	平成29年度
道路		⑧ 町道 坂本・齋宮線	明和町	30	9	21			
					テスト 4	工事 21			
					工事 5				
公園		① 坂本古墳公園	明和町	85	8	77			
					用地 3	工事 77			
					テスト 5				
公園		史跡公園(八脚門広場)	明和町	12				2	10
								テスト 2	工事 10
公園		② 史跡公園(下園東区画広場)	明和町	250	10	175	50	15	
					テスト 10	用地 75	工事 50	工事 15	
						除却 10			
						便益施設工事 30			
						工事 60			
公園		史跡公園(菟戸広場)	明和町	328			47	130	151
							用地 10	工事 130	工事 151
							テスト 37		
公園		⑫史跡公園(齋宮跡歴史ロマン広場)	明和町	93	6	87			
					テスト 6	工事 87			
地域生活基盤施設(情報板)		④ 情報板整備(計画区域内全域)	明和町	21	12	9			
					テスト 7	工事 9			
					工事 5				
高質空間形成施設(緑化施設等)		③ 齋宮跡景観形成	明和町	222	12	50	50	50	60
					テスト 7	工事 50	工事 50	工事 50	工事 60
					工事 5				
高質空間形成施設(緑化施設等)		⑨ 散策道(柳原区画周辺散策道)	明和町	10	5	5			
					工事 5	工事 5			
高次都市施設(地域交流センター)		(仮称)齋宮跡地域交流センター	明和町	220		20	200		
						テスト 20	工事 200		
計				1,271	62	444	347	197	221



B: 関連社会資本整備事業									
事業	細項目	事業箇所名	事業主体	交付対象 事業費	平成25年度	平成26年度	平成27年度	平成28年度	平成29年度
⑤	幹線道路案内標識整備事業			47	17	30			
					テスト 7	工事 30			
					工事 10				
	計			47	17	30			
C: 効果促進事業									
事業	細項目	事業箇所名	事業主体	交付対象 事業費	平成25年度	平成26年度	平成27年度	平成28年度	平成29年度
⑪	斎宮駅史跡公園口整備事業			25	5	20			
					用地 3	工事 20			
					テスト 2				
	幹線排水路等整備事業			156			52	46	58
							テスト 6	工事 46	工事 58
							工事 46		
⑩	史跡公園維持管理施設等整備事業			36	4	32			
					テスト 4	工事 32			
⑥	史跡活用調査			12	6		3		3
					調査 6		調査 3		調査 3
⑦	伊勢街道歴史の建造物調査			20	7	7	6		
					調査 7	調査 7	調査 6		
	史跡公園(下園東区画広場)整備事業 (仮称)斎宮跡地域交流センター)			20		2	18		
						テスト 2	工事 18		
	計			269	22	61	79	46	61
	合計			1,587	101	535	426	243	282
	累計進捗率 (%)				6.4%	40.1%	66.9%	82.2%	100.0%

(事業費: 百万円)

	補助率	交付対象 事業費	平成25年度	平成26年度	平成27年度	平成28年度	平成29年度
事業費		1,587.00	101.00	535.00	426.00	243.00	282.00
A: 基幹事業 (斎宮跡周辺地区都市再生整備計画事業)		1,271.00	62.00	444.00	347.00	197.00	221.00
	交付金額	45%	571.95	27.90	199.80	156.15	99.45
B: 関連社会資本整備事業		47.00	17.00	30.00			
	交付金額	50%	23.50	8.50	15.00		
C: 効果促進事業		269.00	22.00	61.00	79.00	46.00	61.00
	交付金額	50%	134.50	30.50	39.50	23.00	30.50
交付金額	交付金合計		729.95	47.40	245.30	195.65	129.95
	差額		857.05	53.60	289.70	230.35	152.05



## 熱気球係留フライト体験 — 史跡斎宮跡を上空から眺めてみよう —

- 日 時： ○1日目 平成 25 年 6 月 1 日 (土)  
16:00～21:00 (受付時間 15:30～17:00)  
○2日目 平成 25 年 6 月 2 日 (日)  
7:00～12:00 (受付時間 6:30～10:00)  
※気球が上がらない天候等になった場合は中止 (開催途中の中止あり)  
※風等の影響で受付及び搭乗開始時間が遅れる場合があります。
- 場 所： 斎宮歴史博物館西側 ふれあい広場 (ゲートボール場)
- 内 容： 熱気球を地上のアソカードローブでつなぎ、約 20m～30m 浮上し、眺望を楽しむ離陸から着陸まで約 5 分間のフライトを実施します。
- 参加費： 中学生以上 1,500 円/人、子ども 1,000 円/人、3 歳以下は無料  
※小学生以下の方は必ず保護者が一緒にご搭乗願います。
- 定 員： 各日 400 人 (応募者多数の場合は抽選)
- 応募方法： 往復ハガキで①搭乗希望日/②郵便番号/③住所/④代表者の氏名/  
⑤電話番号/⑥年齢/⑦搭乗される方全員の氏名・年齢/⑧返信ハガキ  
に郵便番号・住所・氏名をご記入の上、お申し込みください。  
※ 1 枚のハガキで複数日のお申し込みはできません。  
※ 1 組様 1 通のみの応募とさせていただきます。  
※ 搭乗は代表者を含め最大 5 人まで
- 応募先： 〒515-0332 三重県多気郡明和町大字馬之上 945  
明和町斎宮跡・文化観光課 「熱気球係留フライト体験」係
- 締 切： 搭乗希望の方は 5 月 20 日 (月) 必着  
※ 頂いた個人情報には当イベントのみに用い、その他用途には使用致しません。  
※ 当日搭乗を希望される方は、事前申込者の搭乗が終わりフライトが可能な場合、搭乗受付を致します。(1,500 円/人)





## 熱気球係留フライトについて

- 日本最大級の気球と扉付きバリアフリーのバスケットを使用し、車椅子の方や乳幼児連れの方も搭乗可能
- 熱気球と地上のアンカーをロープでつなぎ約20m～30m浮上する。(天候により高さは制限される。)
- 一回に大人の方のみで7名、親子の場合は8～10名搭乗可能
- 一回あたりのフライト時間は、乗降時間を含めて約4～5分



■観光ガイドブックについて

平成25年の伊勢神宮式年遷宮や平成26年度予定の斎宮跡実物大復元建物の完成に合わせて、明和町を積極的にPRするために作成した。

ガイドブックには、史跡斎宮跡の紹介、観光モデルコース、観光スポット、祭・イベント情報、名産品や特産品などを掲載。「明和町・斎宮らしさをイメージ」「ターゲットは女性」「伊勢との関わり」「手にとってもらいやすさ」、「持ち歩きやすさ」「町内の飲食店リストを掲載」 作成部数2万部(作成費200万円) 今後、観光振興の一環として、町内外の関係施設に設置したり、町外でのイベント時に配布し、町の観光PRや誘客に活用していく。

※編集協力 斎宮歴史博物館、観光協会、特産品振興連絡協議会、商工会、公益財団法人国史跡斎宮跡保存協会

※主な設置施設

1	明和町役場	13	伊勢市外近隣・広域関係市町
2	明和町観光協会	14	三重県観光連盟
3	斎宮歴史博物館	15	伊勢市観光協会
4	いつきのみや体験館	16	松阪市観光協会
5	国史跡斎宮跡休憩所(いつき茶屋)	17	津市観光協会
6	明和町商工会	18	伊勢志摩観光コンベンション
7	あざふるさと	19	三重県立博物館外県内博物館
8	JA多気郡スワイル	20	三重県立美術館外県内美術館
9	町内飲食店	21	県内資料館
10	松阪フレックスホテル	22	おかげ横丁外伊勢神宮周辺施設
11	旅籠屋	23	旅館、ホテル
12	三重県	24	その他観光関係施設